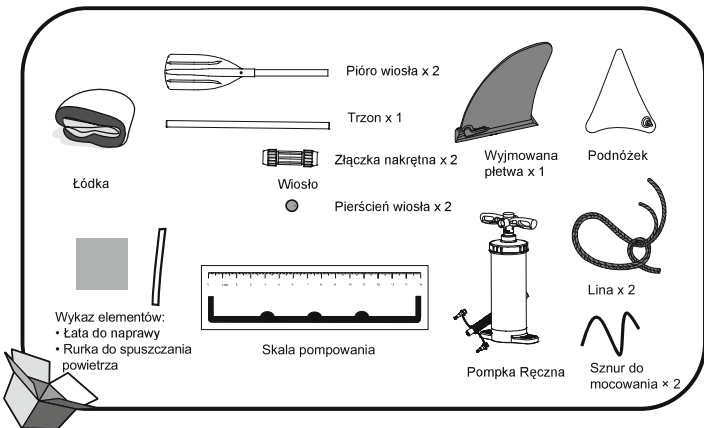


# INSTRUKCJA OBSŁUGI



**OSTRZEŻENIE:** Aby nie dopuścić do uszkodzenia pontonu i uszkodzenia ciała pasażerów, nie przekraczaj wartości podanych na tabliczce znamionowej.

## Specyfikacja techniczna

Sprzęt	Napompowany Rozmiar	Zalecane ciśnienie pracy	Maksymalna ładowność	Maksymalna liczba osób
65115	2,75 m x 81 cm (9' x 32")	0,03 bar 0,5 psi	100 kg (220 lb)	1 dorosły

## Ostrzeżenie

Przestrzegaj zasad dotyczących bezpieczeństwa i obsługi. W razie nieprzestrzegania niniejszych wskazówek, ponton może się przewrócić, eksplodować i może być przyczyną zatonienia.

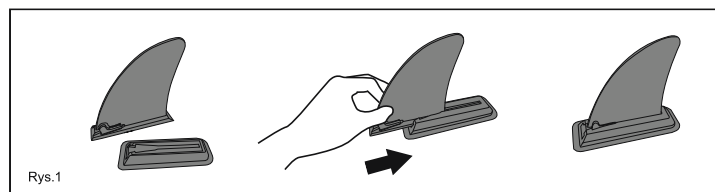
- Nie przekraczaj zalecanej maksymalnej liczby osób. Bez względu na liczbę osób znajdujących się na pontonie, łączna waga osób i wyposażenia nie powinna przekraczać maksymalnego dopuszczalnego obciążenia. Zawsze używaj siedzeń / ławek znajdujących się w wyposażeniu sprzętu.
- Przy załadowywaniu pontonu nigdy nie przekraczaj maksymalnego dopuszczalnego obciążenia. Załadunku zawsze dokonuj ostrożnie i rozkładaj ciężar równomiernie, aby zachować równowagę (mniej więcej równy poziom) pontonu. Nie kładź ciężkich rzeczy wysoko w górę na pontonie. Maksymalne dopuszczalne obciążenie obejmuje łączną wagę wszystkich osób znajdujących się na pontonie, oraz wagę prowiantu i rzeczy osobistych, wagę dodatkowego wyposażenia pontonu, ładunku (jeśli są jakieś), a także wagę płynów do picia lub innych (woda, paliwo itp.).
- Za każdym razem, przed korzystaniem z pontonu, sprzęt ratowniczy, jak kamizelki czy koła ratunkowe powinny być sprawdzane, a w czasie korzystania z pontonu używane.
- Przed każdym użyciem należy dokładnie sprawdzić wszystkie części pontonu, wśród nich komory powietrzne, linki do trzymania, wiosła i zawory powietrza, aby mieć pewność, że wszystko jest w dobrym stanie i jest szczelne. Jeśli znajdziesz jakiegokolwiek uszkodzenie, zatrzymaj sprzęt i napraw go.
- Na wypadek wycieku powietrza lub nalania się wody do pontonu, wiera, czepaki i pompki zawsze powinny znajdować się pod ręką.
- Liczba pasażerów i masa obciążenia nigdy nie może przekraczać dopuszczalnych wartości. Dopuszczalną liczbę pasażerów oraz wielkość obciążenia można przeczytać w instrukcji obsługi, w części pt. Specyfikacja Techniczna dla danego pontonu. Przeciążenie pontonu może doprowadzić do jego przewrócenia się i zatonienia.
- Pompowanie pontonu wykonaj według numeracji komór powietrznych i wartości nominalnej ciśnienia widocznej na pontonie, bo ponton może być nadmiernie napompowany, a to może spowodować jego eksplozję. Niestosowanie się do danych wskazanych na tabliczce znamionowej może doprowadzić do uszkodzeń, wywróceń i zatopień.
- Utrzymaj ponton w pozycji stabilnej. Nierówne rozłożenie osób lub ładunku w pontonie może spowodować jego przewrócenie się i zatonienie.
- Kiedy ponton jest w ruchu, żeby uniknąć możliwości wypadnięcia za burtę, wszyscy pasażerowie powinni siedzieć.
- Używaj pontonu w strefie przybrzeżnej, do 300 m (984 stóp) od brzegu. Uważaj na zjawiska przyrodnicze, jak wiatr, przypływy-odpływy oraz fale płytkowe. **UWAŻAJ NA PRZYBRZEŻNE MATY I PRĄDY WODNE.**
- Szczególną ostrożność należy zachować podczas dobiegania do brzegu. Ostre i chropowate przedmioty, takie jak kamienie, beton, muszle, szkło, itp. mogą przebić powłokę pontonu.
- Jeśli jedna z tych komór zostaje przedziurawiona, gdy ponton znajduje się na wodzie, by nie dopuścić do jego zatonienia, pełne nadmuchiwanie drugiej komory może okazać się niezbędne.
- Aby nie uszkodzić pontonu, nie ciągnij go po nierównej powierzchni.
- Nie narażaj pontonu na działanie słońca przez dłuższy czas, gdyż wysoka temperatura wywołuje wzrost objętości powietrza, co może spowodować nienaprawialne uszkodzenie sprzętu.
- Zawsze zakładaj kamizelkę ratunkową!
- Zawsze właściciel/uzupełniacz odpowiada za to, aby na pontonie znajdowało się co najmniej jedno wiadro/czepak, aby można było zapobiec ewentualnym stratom.
- Nigdy nie przewoź napompowanego pontonu samochodem. Należy mieć świadomość ewentualnych szkodliwych efektów działania płynów, takich jak kwas akumulatorowy, ropa naftowa, benzyna. Płynny te mogą doprowadzić do uszkodzenia Państwa łódki.
- Bądź odpowiedzialny, nie zaniedbuj zasad bezpieczeństwa, może to narażać Ciebie i inne osoby na niebezpieczeństwo utraty życia.
- Przestrzegaj tych wskazówek, aby uniknąć utonięcia, paraliżu lub innego ciężkiego uszczerbku na zdrowiu.
- Zapoznaj się z instrukcją obsługi pontonu. Sprawdź w okolicy, czy są jakieś kursy pływania pontonem i czy są one wymagane. Dowiedz się, jakie są lokalne przepisy i niebezpieczeństwa związane z pływaniem na pontonie i/lub z uprawianiem innych sportów wodnych.

## ZACHOWAJ TE INSTRUKCJE

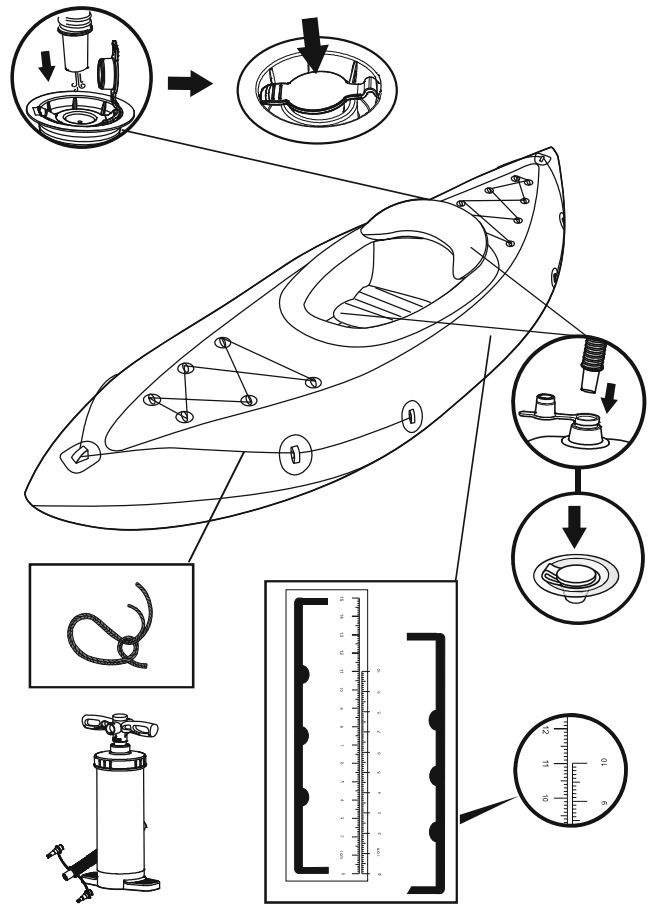
### Montaż łódki

**DO POMPOWANIA ELEMENTÓW NADMUCHIWANYCH NIGDY NIE STOSUJ POWIETRZA POD WYSOKIM CIŚNIENIEM, MOŻE TO USZKODZIĆ PRODUKT I SPOWODOWAĆ ANULOWANIE GWARANCJI.**

- Rozłóż łódkę na równym podłożu.
  - Zamontuj wymienną pletwę w dnie łódki (Rys.1). Upewnij się, że wcięcie pletwy jest skierowane do tyłu łódki.
- UWAGA:** Zamontuj pletwę przed nadmuchianiem, oraz zdejmując ją po wypuszczeniu powietrza.  
**UWAGA:** Aby uniknąć uszkodzenia pletwy, nie używaj łódki w płytkiej wodzie.



Rys.1



Napompuj komory powietrza RĘCZNĄ pompką powietrza. Do produktu dołączona jest skala pompowania.

Napompuj produkt tak, by nadrukowana skala była napełniona na takim samym poziomie jak skala dostarczona (patrz poniższa tabela i rysunek).

**Uwaga:** Nadmierne lub zbyt słabe napompowanie powoduje zagrożenie dla bezpieczeństwa. Przed każdym użyciem łódki należy sprawdzić ciśnienie napompowania. W przypadku używania ciśnieniomierza, ciśnienie łódki nie powinno być wyższe od danych podanych na tabliczce znamionowej.

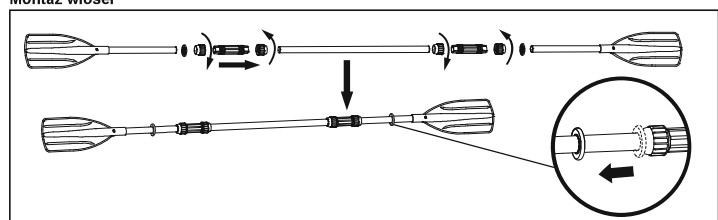
Podczas pompowania nigdy nie stawań na łódce ani nie kładź na niej żadnych przedmiotów.

Napompuj komorę dolną i pozostałe akcesoria tak, by były sztywne w dotyku, ale NIE twarde.

Długotrwale pozostawianie na słońcu może skrócić żywotność łódki. Zalecamy, aby nie pozostawiać łódki bezpośrednio na słońcu dłużej niż 1 godzinę po użyciu.

Sprzęt	Rozmiar produktu po napompowaniu	Rozmiar przed pompowaniem	Rozmiar po napompowaniu Komora 1	Rozmiar po napompowaniu Komora 2
65115	2,75 m x 81 cm (9' x 32")	10 cm	11,5 cm	11,8 cm

## Montaż wiosła



**UWAGA:** Rysunki mają tylko charakter ilustracyjny. Mogą odbiegać od właściwego produktu.

## Przechowywanie:

- Zachowaj wszystkie akcesoria do użycia w przyszłości.
- Ostrożnie wyczyść łódkę łagodnym mydłem i czystą wodą.  
**Uwaga:** Nie używaj acetonu, kwasów ani rozтворów zasadowych.
- Delikatnie wysusz wszystkie powierzchnie przy pomocy szmatki.  
**Uwaga:** Nie susz produktu bezpośrednim światłem słonecznym. Nigdy nie używaj do suszenia urządzeń takich, jak dmuchawa elektryczna. Może to spowodować uszkodzenie i zmniejszyć trwałość łódki.
- Opróżnij wszystkie komory powietrzne kadłuba. Wszystkie komory powietrzne kadłuba należy opróżnić równocześnie tak, by ciśnienie spadało w nich równomiernie. Zapobiegnie to uszkodzeniom wewnętrznej struktury łódki. Następnie opróżnij podłogę i siedzenie.

5. Zwin łódkę zaczynając od jej przedniej części i przesuwając się w kierunku tyłnej, w celu usunięcia pozostałego powietrza. Do usunięcia pozostałego powietrza można również użyć pompki.



## Naprawy

1. W przypadku niewielkiego przebicia, napraw je zgodnie z instrukcjami znajdującymi się na łacie.
2. Jeśli dziura jest zbyt duża do naprawienia przy mocy dołączonej do zestawu łatki, należy kupić zestaw naprawczy Bestway lub wysłać łódkę do specjalistycznego sklepu zlecając naprawę.

## Rejestracja produktu (Tylko w przypadku klientów z USA/Kanady)

Jeśli chcesz zarejestrować swój ponton, zapisz sobie Numer Identyfikacyjny Kadłuba oraz nazwę modelu, a następnie odwiedź stronę internetową [bestwaycorp.com/support](http://bestwaycorp.com/support), aby uzyskać Świadcetwo pochodzenia, lub wyślij je e-mailem na adres [service@bestwaycorp.us](mailto:service@bestwaycorp.us), aby otrzymać Świadcetwo pochodzenia. Numer identyfikacyjny kadłuba (HIN) znajduje się po zewnętrznej stronie sterburty i w pobliżu rufy.

**PRZECHOWUJ INSTRUKCJE OBSŁUGI W BEZPIECZNYM MIEJSCU, I PRZEKAŻ JE NOWEMU WŁAŚCICIELOWI PO SPRZEDAŻY SPRZĘTU.**